

Protocolo de Higiene y Seguridad en la Emergencia Sanitaria del COVID-19

RESOL.-2020-135-GDEBA-MTGP

1- OBJETIVO

Establecer el Protocolo de Higiene y Seguridad en la Emergencia Sanitaria del COVID-19, Resol. 135/2020 GDEBA-MTGP, en el marco del Decreto 260/2020 y Decreto 297/2020.

2- ALCANCE

Aplica a todo el personal que permanece a la organización y a los subcontratistas eventuales.

3- RESPONSABILIDADES

ALTA DIRECCION

Gestionar y administrar los recursos necesarios para que las tareas a desarrollar en el establecimiento se cumplan respetando la salud de los trabajadores, dando cumplimiento a la RESO.-2020-135-GDEBA-MTGP emitido por el (MTESS) Ministerio de Trabajo, Empleo y Seguridad Social, OMS (Organización Mundial de la Salud), OIT (Oficina Internacional del Trabajo).

El presente protocolo se difunde conforme a lo tipificado en el Art. 4 de la Ley 19.587/72 de seguridad e higiene en el trabajo, quedando registro documentado según lo establecido en el Art. 213 Decreto 351/79, Ley 19.587/72

Medidas de prevención diaria:


1. Auto diagnosticarse, tomando la temperatura corporal una hora antes del viaje previsto para realizar sus tareas. En caso que la temperatura corporal supere los 37,5°, o tenga tos y/o dolor de garganta, deberá cancelar su viaje y comunicar la novedad a la oficina de personal, gerencia de operaciones.
2. Evitar los saludos sociales de estrecharse la mano, el beso y abrazo, de modo de mantener siempre una distancia superior a 2 metros a la redonda.
3. En horario de uso del salón comedor o espacios múltiples, oficina de personal, taller, oficina técnica, obradores, pañol, etc., las personas que se encuentren en el interior deben respetar una distancia entre personas superior a los 2 m. a la redonda.
4. Evitar el uso compartido de elementos tales como mates, vasos, tazas, vajillas como ser platos, cubiertos, servilletas, teléfonos, cargadores de celulares, etc. Incrementar la higiene en teclados de computación, escritorios, lapiceras, y todo lugar de contacto manual de uso múltiple. (ej.: dispense de agua potable, cafeteras, cerraduras de puertas, etc.).
5. Aumentar la frecuencia en la higienización de manos utilizando agua y jabón. Lávese las manos con agua y jabón por al menos 40-60 segundos, especialmente después de ir al baño, antes de ingerir alimentos, y después de sonarse la nariz, toser o estornudar o haber estado en contacto con elementos de uso múltiple.


GIANLUCA BALIN
GERENTE GENERAL
SOLUCION VERDE S.R.L.

6. Si no cuenta con agua ni jabón, use un desinfectante de manos que contenga al menos un 60 % de alcohol. Lávese las manos siempre con agua y jabón si están visiblemente sucias.
7. Al toser o estornudar, cubrirse la nariz y la boca con el pliegue del codo. Lavarse las manos inmediatamente después.
8. Utilizar pañuelos descartables, desechando los mismos inmediatamente después de su uso.
9. Incrementar la higiene de herramientas, máquinas y/o equipos de uso compartido en tareas mantenimiento, oficinas administrativas, otros. Hacer uso de lavandina diluida en agua.
10. Permanecer el menor tiempo posible en lugares cerrados de trabajo, ventilar naturalmente el local durante su permanencia.
11. Los contenedores destinados como obradores o guarda de mobiliarios deben permanecer ventilados y no podrán ingresar más de dos personas respetando una distancia entre personas superior a los 2 m. a la redonda.
12. Evitar reuniones internas que no tengan otro fin que el trabajo, de ser así, las personas deben mantener una distancia entre personas superior a los 2 m. a la redonda. De no poder concretarse promover el uso de videoconferencia u otro sistema de comunicación remoto. (ejemplo: grupo whatsapp administración, grupo whatsapp mantenimiento, grupo whatsapp de coordinación general,).
13. Al momento de realizar el aseo personal utilizando baños y duchas debe respetarse la distancia superior de 2 m. respecto de otra persona que se está aseando. Higienizarse en un tiempo de (5) cinco minutos para permitir el uso del sector a otras personas.
14. Mantener ordenado y vacío el puesto de trabajo y mesas comunes para permitir la adecuada higienización de los mismos por parte del servicio de limpieza.
15. Desinfectar los elementos de protección personal (anteojos de seguridad, protectores auditivos, casco de seguridad, con solución de alcohol y agua).
16. Siga todas las indicaciones de seguridad proporcionadas por las autoridades gubernamentales de la República Argentina, y las medidas de restricciones de los traslados en el país.
17. Las recomendaciones de este documento, pueden ser modificadas según la nueva evidencia, el avance en el conocimiento de la enfermedad y la evolución del brote.

Medidas de alerta sobre posible síntoma de COVID-19

- 1- Temperatura corporal que supere los 37,5°
Dificultad respiratoria, dolor de garganta, tos.


GIANLUCA BALIN
GERENTE GENERAL
SOLUCION VERDE S.R.L.

Medidas de acción ante el posible síntoma de COVID-19 en el lugar de trabajo

1. Mantener la Calma.
2. Si la persona tiene posible síntomas de alerta de COVID-19 "Suspender la tarea".
3. Dar aviso a la Oficina de Personal o Gerencia Operativa.
4. Dar aviso al servicio médico SAME 107 o SALUD PROV. BS. AS. 148
5. Aislar a la persona a la espera de instrucciones del servicio médico.
6. Alistar a las personas que estuvieron en proximidad trabajando con el posible afectado del síntoma de COVID-19.
7. Mantener comunicación con el servicio médico, a fin de obtener el parte médico sobre la persona trasladada.
8. Según el parte médico obtenido, y de corresponder, dar aviso a la (ART) Aseguradora de Riesgos del Trabajo.

Teléfonos útiles

SALUD PROV. BS. AS. Teléfono **148**

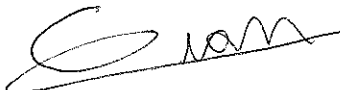
SALUD CABA SAME Teléfono **107**

Ministerio de Salud de la Nación

Av. 9 de Julio 1925 - (C1073ABA) Ciudad Autónoma de Buenos Aires Teléfono:
54-11) 4379-9000

Ministerio de Salud del Gobierno de la Provincia de Buenos Aires

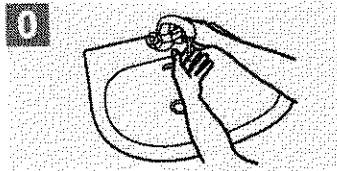
Av. 51 1120, La Plata, Buenos Aires
Teléfono: (0221) 429-270



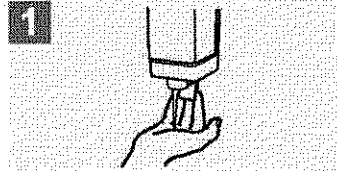
GIANLUCA BALIN
GERENTE GENERAL
SOLUCION VERDE S.R.L

COMO LAVARSE LAS MANOS PASOS BASICOS

0 Duración de todo el procedimiento: 40-60 segundos



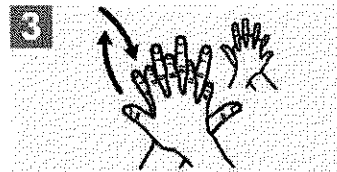
0 Mójese las manos con agua;



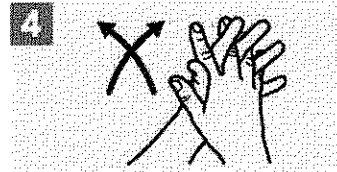
1 Deposite en la palma de la mano una cantidad de jabón suficiente para cubrir todas las superficies de las manos;



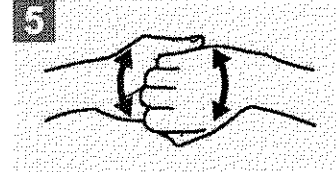
2 Frótese las palmas de las manos entre sí;



3 Frótese la palma de la mano derecha contra el dorso de la mano izquierda entrelazando los dedos y viceversa;



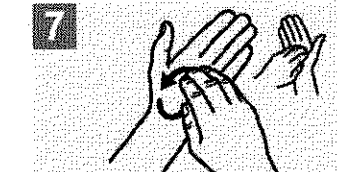
4 Frótese las palmas de las manos entre sí, con los dedos entrelazados;



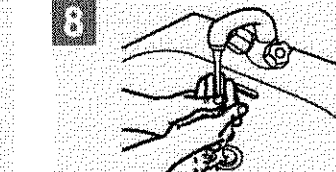
5 Frótese el dorso de los dedos de una mano con la palma de la mano opuesta, agarrándose los dedos;



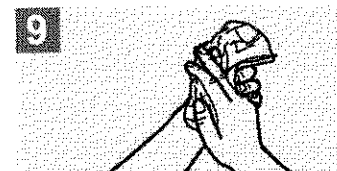
6 Frótese con un movimiento de rotación el pulgar izquierdo, atrapándolo con la palma de la mano derecha y viceversa;



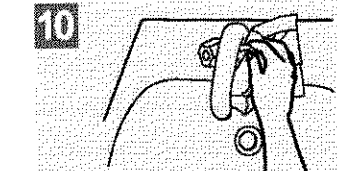
7 Frótese la punta de los dedos de la mano derecha contra la palma de la mano izquierda, haciendo un movimiento de rotación y viceversa;



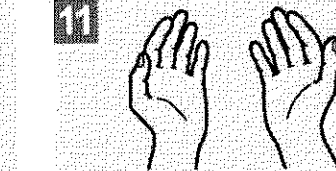
8 Enjuáguese las manos con agua;



9 Séquese con una toalla desechable;



10 Sirvase de la toalla para cerrar el grifo;



11 Sus manos son seguras.



Organización
Mundial de la Salud

Seguridad del Paciente

UNA ALIANZA MUNDIAL PARA UNA ATENCION MAS SEGURA

SAVE LIVES

Clean Your Hands

G. Balin

GIANLUCA BALIN
GERENTE GENERAL
SOLUCION VERDE S.R.L.

Método de limpieza, desinfección y ventilación de ambientes

PRIMER PASO: LIMPIEZA

Se entiende por limpieza la remoción de materiales, manchas y materia ajena al objeto que se está limpiando, devolviéndole en lo posible su aspecto original.

- Se efectúa primero por vía seca, mediante barrido con escobas o escobillones, con el fin de extraer la tierra, polvo y material sólido.
- Luego le sigue la vía húmeda, mediante fregado con soluciones jabonosas o detergentes en medio acuoso, para expulsar la suciedad y la mayoría de la flora microbiana.
- La destrucción real de los microorganismos se consigue con la aplicación de soluciones desinfectantes posterior a la limpieza.

Limpieza de pisos de mosaico

La limpieza por la vía húmeda se realiza mediante el uso de soluciones jabonosas o de detergentes comunes o especialmente formulados.

Si se quisiera remover grasa, después del barrido, deben usarse sustancias removedoras de grasas especialmente fabricadas para ese fin. Estos removedores de grasa se compran en bidones y traen las instrucciones según el fabricante, de las diluciones que hay que hacer para lograr una buena remoción.

La suciedad de los pisos de mosaico, como de las superficies azulejadas, pueden aflojarse con detergentes, o con pulverizadores o rociadores con estas disoluciones para esos casos de superficies muy sucias se recomienda el uso de alcalinos no iónicos formulados con mezclas de solventes hidrófilos, que remueven suciedad rebelde y antigua. Estos detergentes removedores adquiridos deben seguirse las instrucciones de uso que aconseja cada fabricante.

Mojar paredes azulejadas, revestimientos de mármol, granito o ciertas pinturas resistentes. Finalizada la limpieza, debe efectuarse el enjuague con agua directa o mediante trapeado.

Limpieza de pisos de madera


La limpieza de pisos de madera puede iniciarse por barrido, tratando de no levantar polvo. Si los pisos están encerados o laqueados, puede efectuarse un trapeado ligeramente húmedo con una solución de agua lavandina diluida al 5% (en un balde de agua de 10 litros un pote de yogurt o una taza de café de 500 cm³)

Limpieza de superficies como ser mesadas, escritorios, bancos, sillas de madera o plástico. La limpieza de estas superficies puede realizarse primero a través de la vía seca mediante el uso de cepillos o pinceles y levantando el polvo en forma mecánica.

No usar plumeros, porque ponen el polvo en suspensión, el cual puede ser aspirado por el personal de limpieza y, al mismo tiempo, con las horas vuelve a depositarse, resultando una tarea inútil. Por ello, lo ideal es la aspiración.

Para la remoción de manchas solubles en agua o sustancias grasosas, pueden emplearse soluciones detergentes comunes.

Puede emplearse la limpieza con alcohol etílico o mezclas de alcoholes con agua o mezclas de alcoholes-agua-detergentes no-iónicos. En el mercado existe una amplia gama de estos productos industriales.


GIANLUCA BALIN
GERENTE GENERAL
SOLUCION VERDE S.R.L.

Limpieza de baños

La limpieza de baños, especialmente de los artefactos como inodoros, retretes, mingitorios y lavatorios, que incluye sus pisos y paredes azulejadas, debe efectuarse en medio acuoso mediante fregado y expulsión de la suciedad, con soluciones de detergentes o jabones tal como se explicó para pisos y paredes de mosaicos. Posterior a la expulsión de la materia orgánica, pueden emplearse polvos abrasivos con o sin cloro.

SEGUNDO PASO: DESINFECCIÓN

Se entiende por desinfección a la aplicación de sustancias químicas microbicidas, diluidas en agua (las más comunes son cloro o agua lavandina) o en mezclas de agua y otros solventes, sobre las superficies previamente limpiadas, a efectos de eliminar en un grado satisfactorio los microorganismos presentes.

La desinfección se debe realizar siempre sobre los objetos inanimados, cosas o superficies, no sobre los seres vivos. La desinfección actúa contra bacterias, hongos, parásitos y virus.

Toda superficie contaminada por agentes biológicos debe desinfectarse inmediatamente al final del trabajo. La desinfección debe hacerse sobre todo tipo de superficies: escritorios, mesas de alumnos, sillas, mesadas, picaportes, paredes, pisos, artefactos, cocinas, baños, etc.

¿Cuándo se debe realizar la desinfección?

La desinfección descrita en el apartado anterior debe ser parte del proceso cotidiano de limpieza. Se recomienda que el proceso de desinfección sea realizado permanentemente en el puesto de trabajo.

Tener presente que las patologías respiratorias prevalentes durante el período invernal se transmiten en la mayor parte de los casos en forma directa de persona a persona. Por este motivo, la desinfección como proceso de limpieza al finalizar la jornada permite mantener el ambiente en condiciones higiénico sanitarias adecuadas y es efectivo para evitar el contagio.

Uso de agua lavandina (hipoclorito de sodio como desinfectante)

Uno de los mejores desinfectantes es el agua lavandina, que se comercializa con una concentración de 55 gramos de cloro activo/Litro. Debe cumplir con la Disposición del ANMAT para lavandina, lo cual se verifica porque los envases traen los Números de Registro de Empresa Elaboradora (RNE) y el Número de Registro de Producto para Uso Domisanitario (RNPUD), además de las recomendaciones de uso y precauciones.

Para la desinfección común de pisos y baños posterior a la limpieza, deberá utilizarse una solución de agua lavandina (Hipoclorito de Sodio) al 5% en agua, recién preparada. Esta lavandina se logra disolviendo 100 ml (media taza) de lavandina concentrada en 10 litros de agua. Trapear las superficies con esta lavandina al 5 % (1:20) y dejar actuar como mínimo 10 minutos para que ejerza su poder desinfectante. Posteriormente enjuagar con agua limpia y secar.

Desinfección del aire ambiental: siempre que sea posible, al final del día, luego de la salida del personal, se aconseja pulverizar el ambiente con aerosol bactericida que se compra en comercios (2-fenil fenol al 0,1 %), producto RNPUD 02550087 aprobado ANMAT.

Desinfección de teclados de computadoras y tubos de teléfono: estos objetos al ser


GIANLUCA BALIN
GERENTE GENERAL
SOLUCION VERDE S.R.L.

Íntimamente compartidos por diferentes personas suelen transmitir microorganismos. Como no pueden mojarse, se los puede limpiar y desinfectar periódicamente mediante un paño embebido en solución acuosa (con sales de amonio cuaternario) o con aerosol (2-fenil fenol 0,1%).

Desinfección de picaportes: es imprescindible limpiar los picaportes en forma diaria, con agua lavandina.

Técnica del doble balde

Para la realización de la vía húmeda y la desinfección con trapeador o paño se sugiere utilizar la técnica del doble balde y doble trapo que consiste en:

- Preparar en un recipiente (balde 1) una solución de agua y detergente de uso doméstico. Sumergir el trapo (trapo 1) en la solución del balde 1, escurrir y friccionar las superficies a limpiar, siempre desde la zona más limpia a la zona más sucia. Repetir la operación hasta que el piso quede visiblemente limpio.
- Preparar en un recipiente (balde 2) una solución de agua y lavandina. Enjuagar con un segundo trapo (trapo 2) sumergiéndolo en el segundo recipiente. Dejar secar. Se recuerda que se deberá ir cambiando el agua a medida que la misma este sucia.

TERCER PASO: VENTILACIÓN DE AMBIENTES


Es imprescindible la ventilación mediante la apertura de las ventanas y las puertas luego de cada actividad en las aulas y demás locales de los establecimientos educativos. La ventilación debe ser regular a fin de permitir el intercambio de aire.

PRODUCTOS DE LIMPIEZA Y UTENSILIOS

Los productos de limpieza y desinfección, los de acabado de superficie, odorizantes, etc., deberán ser de marcas de empresas reconocidas que cumplan con las disposiciones del ANMAT. Se requiere que los productos no sean riesgosos para la salud o los materiales y sean manipulados según las normas de higiene y seguridad.

Todos los productos y elementos utilizados deben ser compatibles entre sí y con las superficies a limpiar; ser eficientes y efectivos según la naturaleza de la suciedad a eliminar, no debiendo provocar corrosión o deterioro en las superficies a las concentraciones habituales de uso, temperatura de aplicación y tiempo de contacto.

Los materiales de limpieza empleados deben estar diferenciados por color u otro medio a fin de evitar el traslado de contaminantes a otras áreas. Asimismo, deben guardarse luego de su utilización, limpios y en buenas condiciones de uso.



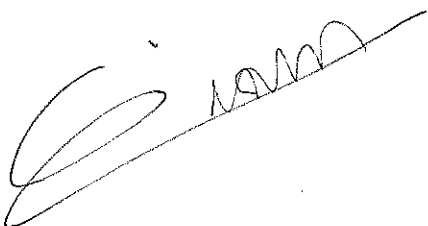
GIANLUCA BALIN
GERENTE GENERAL
SOLUCION VERDE S.R.L.

Además:

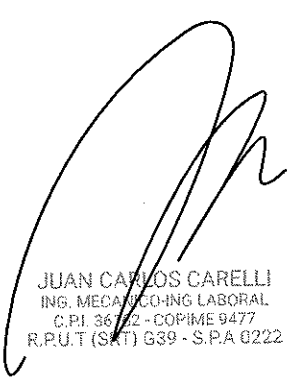
- No se debe mezclar detergente con lavandina
- En caso de utilizar productos de doble acción (detergente / desinfectante) no es necesario el proceso de desinfección posterior.
- La solución de detergente y el agua deben ser renovadas tantas veces como sea necesario.
- Los elementos utilizados en la limpieza deben conservarse limpios y en buen estado, de lo contrario deben descartarse.

- Los trapos de piso, paños para limpieza o lampazo deben ser higienizados luego de su uso con agua caliente y desinfectados.
- Los trapos de pisos deberán quedar extendidos hasta el próximo uso.
- Los baldes, después de su uso y una vez lavados y desinfectados, se deben colocar boca abajo.
- La dilución de lavandina debe utilizarse en el día.
- Se sugiere no fraccionar la lavandina y mantenerla en su envase original.

FUENTES: Ministerio de Salud de la Nación. Facultad de Farmacia y Bioquímica - UBA



GIANLUCA BALIN
GERENTE GENERAL
SOLUCION VERDE S.R.L.



JUAN CARLOS CARELLI
ING. MECANICO-ING LABORAL
C.P.I. 3672 - COPIME 9477
R.P.U.T (SNT) 639 - S.P.A 0222